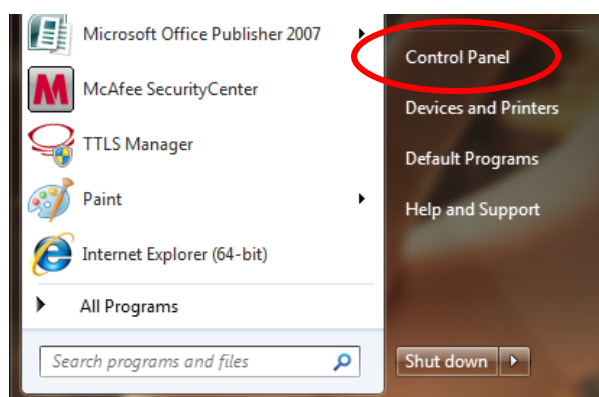


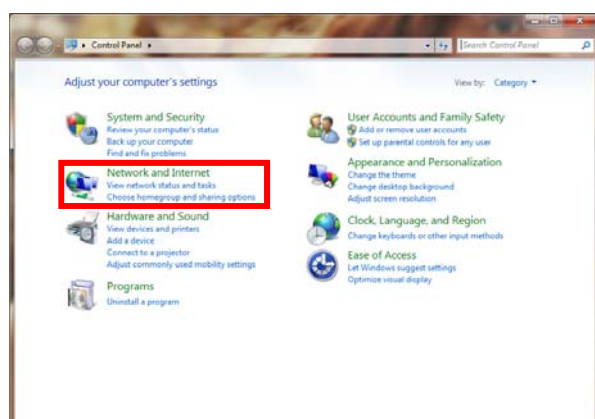
Opsætning af eduroam til Windows 7

For at opsætte din computer til det trådløse netværk eduroam, skal du sørge for at dit styresystem Windows 7 er ajour med de seneste opdateringer. Herudover skal din computer have et trådløst netværkskort. Slutteligt skal du befinde dig et sted på universitetet, hvor eduroam netværket er tilgængeligt. Hvis ovenstående krav er opfyldt, er du klar til opsætningen af eduroam på din computer.

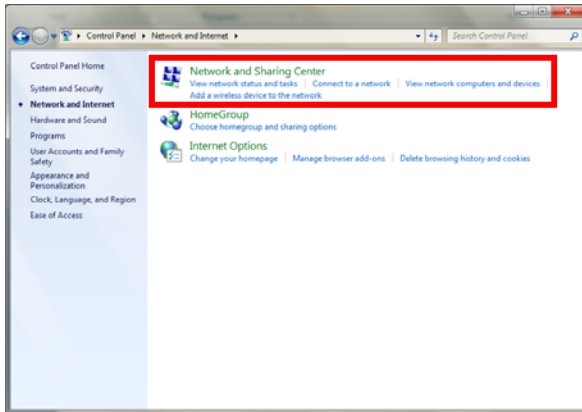


Åbn **start-menuen** i nederste venstre hjørne af din skærm.

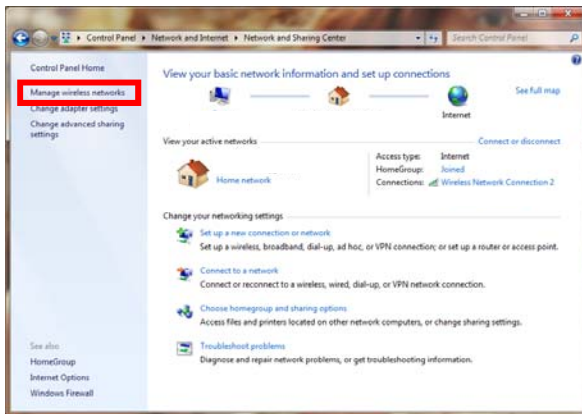
Vælg herefter **Control Panel**.



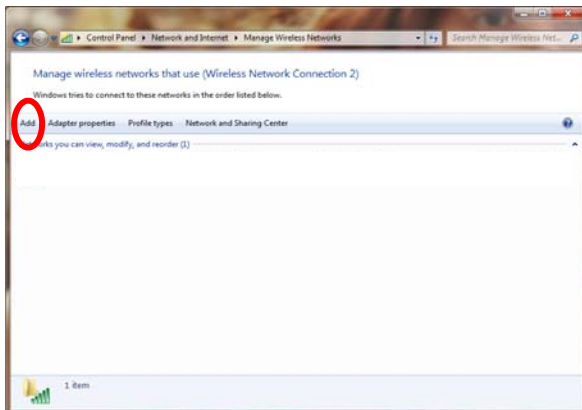
Vælg **Network and Internet**.



Vælg **Network and Sharing Center**.

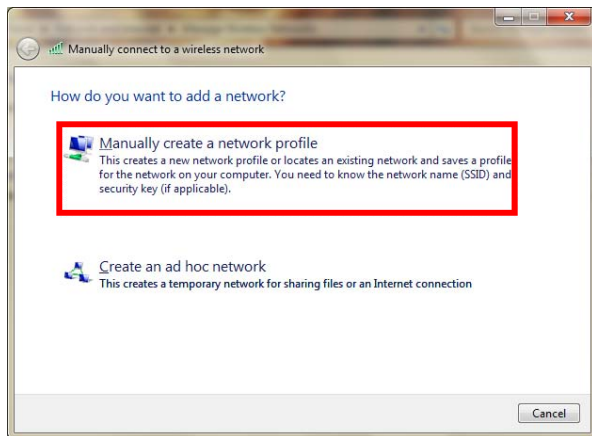


Vælg **Manage wireless networks**.

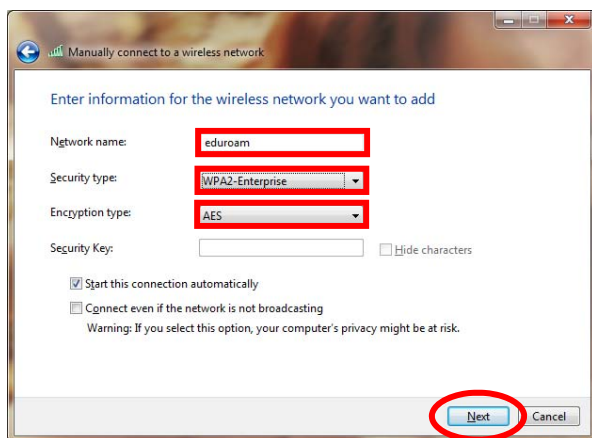


Nu ser du en oversigt over dine netværksforbindelser.

Vælg **Add**.



Vælg **Manually create a network profile**.

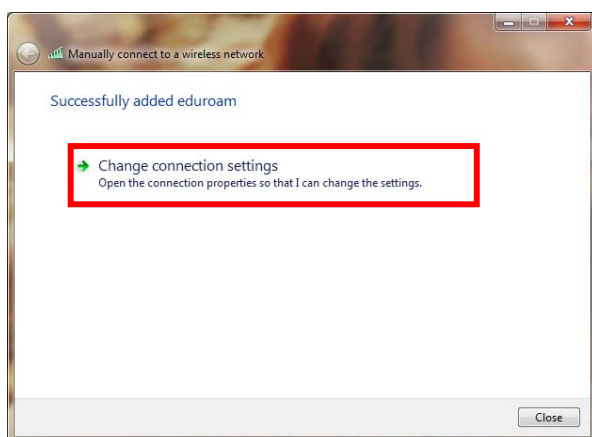


Under **Network name** indtastes **eduroam**.

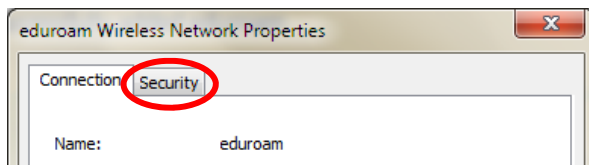
Under **Security type** vælges **WPA2-Enterprise**. Under **Encryption type** vælges **AES**.

Sæt flueben i **Connect even if this network is not broadcasting**.

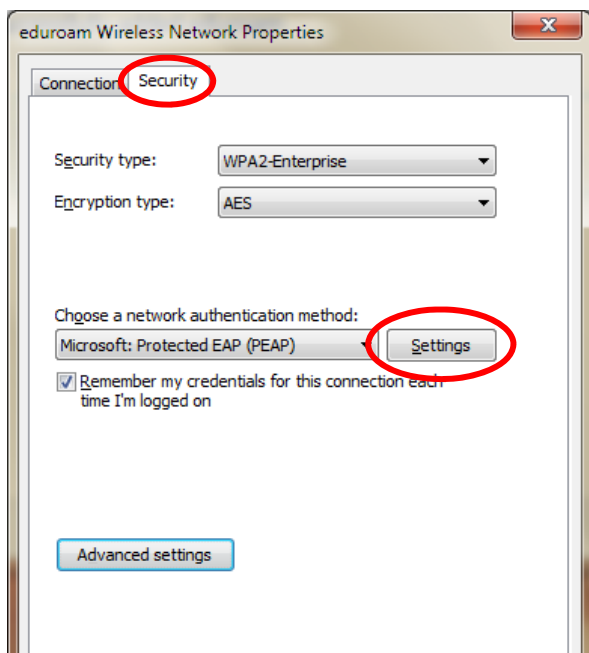
Tryk **Next**.



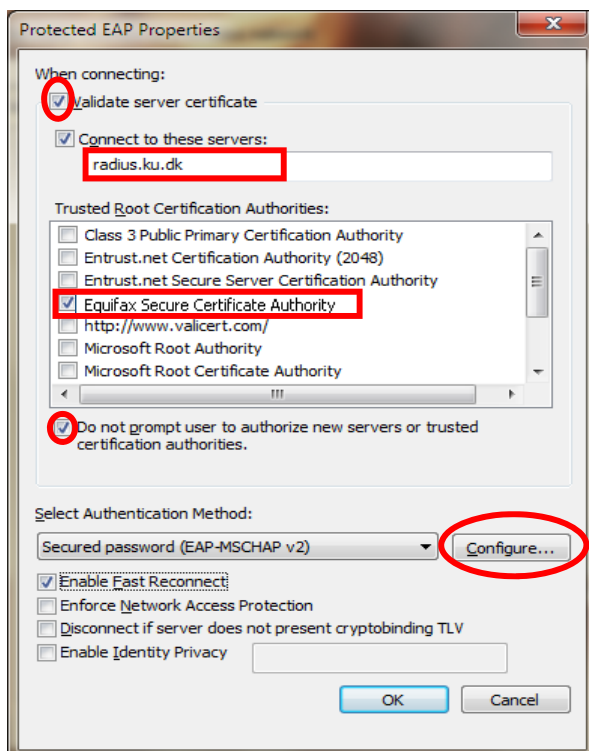
Vælg **Change connection settings**.



Vælg fanebladet **Security**.



Vælg **Settings**.



Sæt flueben i **Validate server certificate**

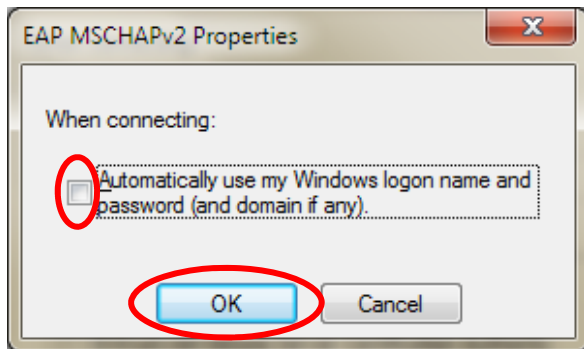
Under **Connect to these servers** indtastes **radius.ku.dk**

Under **Trusted Root Certification Authority** vælges **Equifax Secure Certificate Authority**.

NB: Hvis det er første gang eduroam benyttes findes **Equifax** muligvis ikke, og valg af dette undlades.

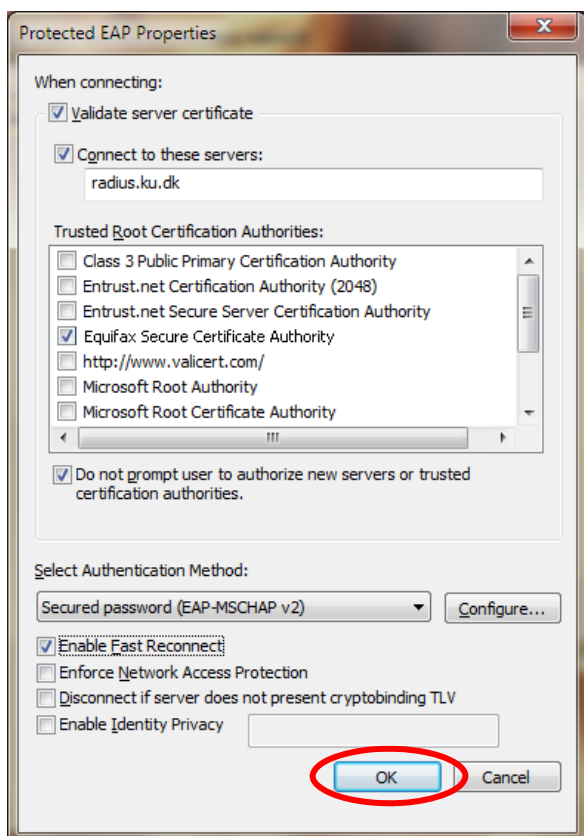
Sæt flueben i **Do not prompt user...**

Herefter vælges **Configure** under **Select Authentication Method: Secured password (EAP-MSCHAP v2)**.

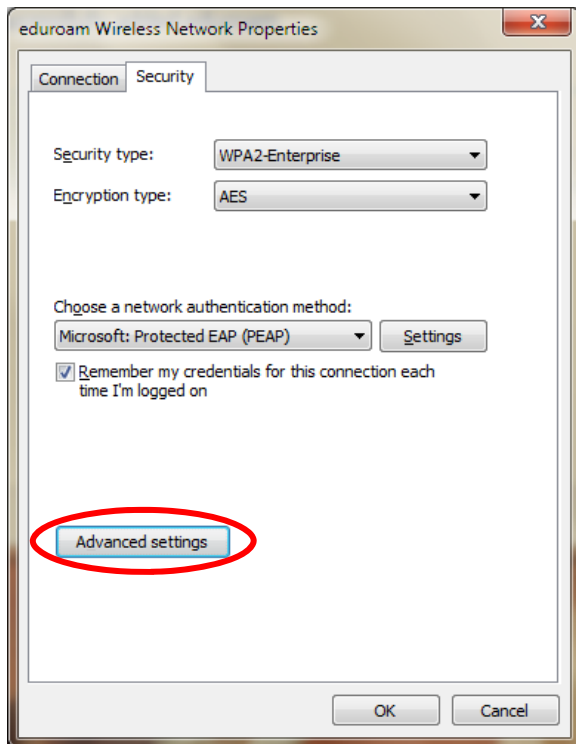


Sørg for at feltet **Automatically use my Windows logon...** **ikke** er markeret med et flueben.

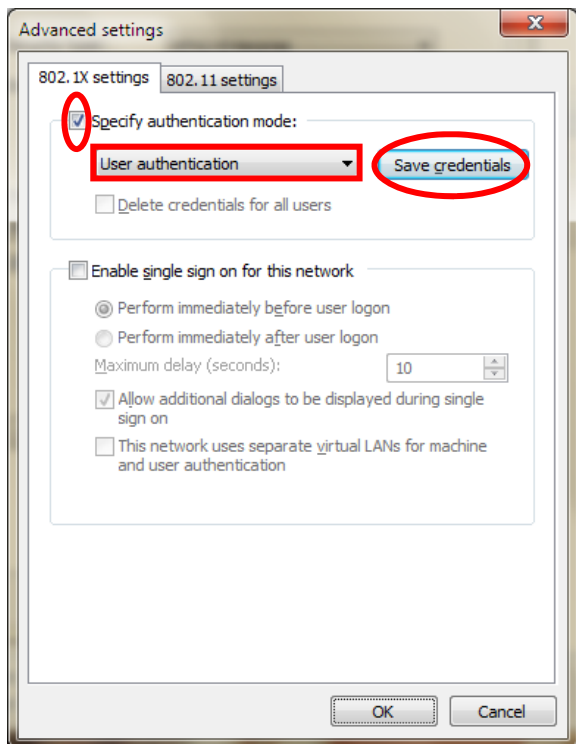
Herefter tryk **Ok**.



Tryk **Ok**.



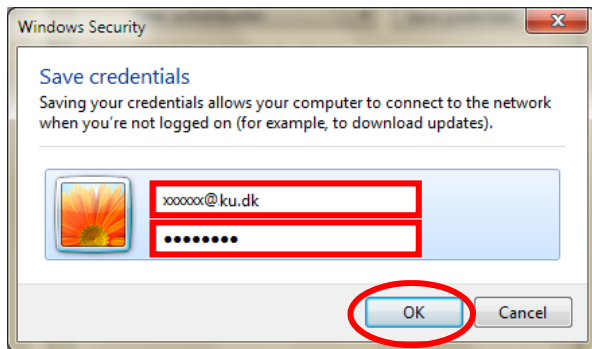
Tryk **Advanced settings**.



Sæt flueben i feltet **Specify authentication mode**.

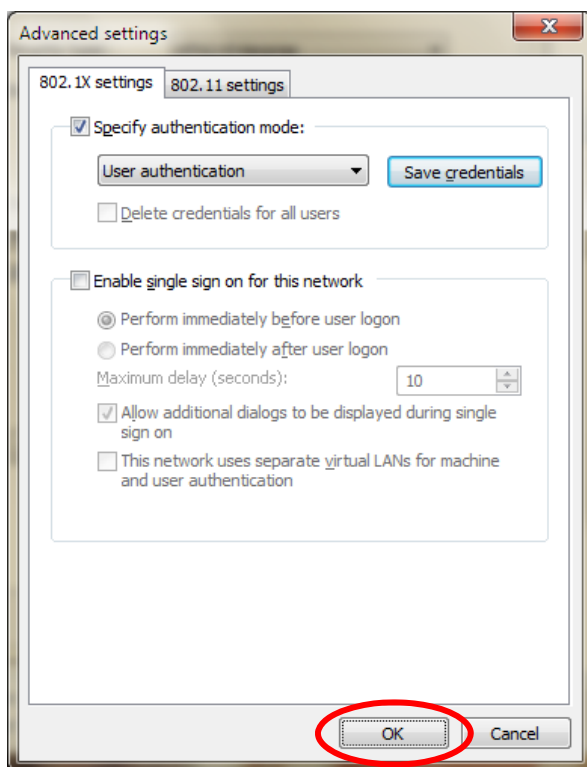
Indstil til **User authentication**.

Tryk **Save credentials**.

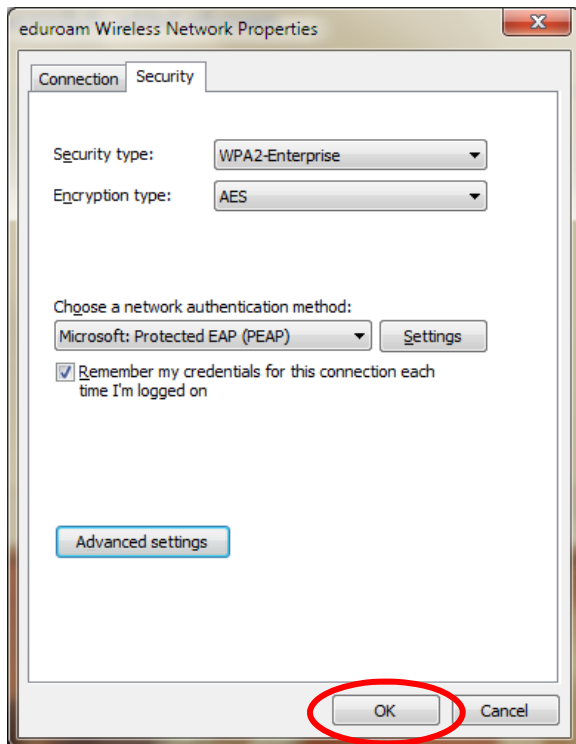


Indtast dit **KU brugernavn** efterfulgt af **@ku.dk** og **password**.

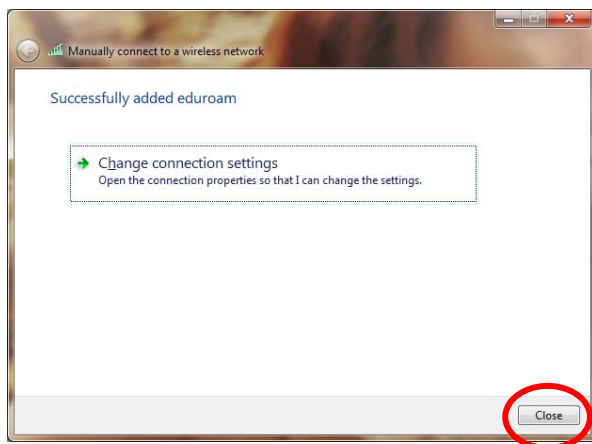
Tryk **Ok**.



Tryk **Ok**.



Tryk **Ok**.



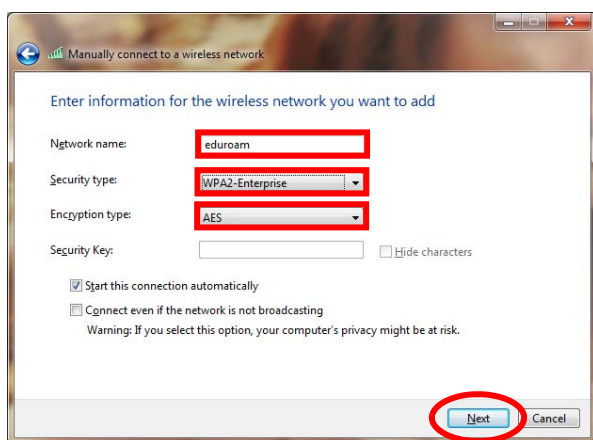
Tryk **Close**.

Din computer opretter nu forbindelse til eduroam automatisk, hvis det er inden for rækkevidde.

Nu er du tilkoblet det gratis trådløse netværk eduroam. Test din internetforbindelse ved at oprette forbindelse til www.ku.dk

FAQ

Hvis der stadig skulle være problemer med at koble sig på eduroam, kan det skyldes, at det access point, som du opretter forbindelse til, er indstillet sikkerhedsmæssigt forskelligt fra din netværksopsætning. I så fald vil du modtage en fejlmeddelelse om, at din netværksopsætning ikke er kompatibel med eduroam. Som regel kan det løses ved en simpel ændring.



Ved dette screenshot i manualen vælges i stedet:

Security type: **WPA-Enterprise**

Encryption type: **TKIP**

Der kan også være problemer med selve login. Dette handler om en sikkerhedsmæssig foranstaltning, hvilket betyder, at der er en 30 sekunders timeout på login. Skulle du blive bedt om at taste dit brugernavn og password igen, har du altså kun 30 sekunder til at gøre det. En let måde at omgå denne problematik er, at slå al internet adgang fra, før opsætningen af netværket.

Endelig er det vigtigt at understrege, at når du skifter dit KU password hver tredje måned, skal eduroam-opsætningen tilsvarende ændres.